

	<b>ZS</b> <b>ZSS</b>	<b>STANDART SİLİNDİR</b> Mevcut milsiz silindirlerle aynı bağlantı uzunluğu 0-strok uyumlu
	<b>ZK</b> <b>ZKS</b>	<b>KISA SİLİNDİR</b> Son derece kısa bağlantı uzunluğu  0-stroğu %42 daha kısa
	<b>ZF</b> <b>ZFF</b> <b>ZFK</b> <b>ZFU</b> <b>ZFB</b>	<b>YATAKLAMALI SİLİNDİR</b> Dıştan ayarlanabilir kızak yataklaması ile birlikte Büyük yükler için
	<b>ZP</b>	<b>PARALEL SİLİNDİR</b> Her yönden yüksek momentler ve yükler için Çift etkili kuvvet Merkezi bağlantı
	<b>ZGS</b> <b>ZGK</b> <b>ZGF</b> <b>ZGFK</b>	<b>KAVRAYICI SİLİNDİR</b> Kavrama fonksiyonları ve germe fonksiyonları Açma & kapama fonksiyonları
	<b>ZTS</b> <b>ZTK</b> <b>ZTF</b>	<b>TANDEM SİLİNDİR</b> Boyuna yüksek momentler için
	<b>ZDS</b> <b>ZDK</b> <b>ZDF</b> <b>ZDFK</b>	<b>ÇİFT ETKİLİ SİLİNDİR</b> Çift etkili kuvvet Sıkma, baskı, zımbalama vs.
	<b>FB</b> <b>MB</b> <b>PB</b> <b>KT</b>	<b>AKSESUARLAR</b> Ayak bağlantı braketi Orta destek bağlantı Hareketli köprü bağlantı

## GÜVENLİK KURALLARI

LANAMATIC silindir güvenlidir ve son teknoloji ile üretilmiştir.

Aşağıdaki durumlar tehlikeli olabilir;

Eğer silindir ehil olmaya personel tarafından veya uygunsuz biçimde kullanılır, kurulur ve bakım yapılırsa,

Eğer silindir kurallara uygun olarak kullanılmazsa

Eğer kaza önleme kuralları (UVV, VDE), güvenlik ve kurma kuralları dikkate alınmazsa

Silindirin işlev ve işlem güvenliğini kısıtlayan çalışma yöntemlerinden kaçınmak zorunludur.

Silindir sadece kendi teknik kapsamında kullanılmak içindir, bunun dışındaki herhangi bir kullanım kurallara aykırıdır.

Üreticiler bu çeşit uygunsuz kullanımdan kaynaklanan hasarlardan mesul değildir.

Kurulum yeniden inşa, bakım durumlarında güç kaynağının sökülmesi zorunludur.

Bakım, genişletme veya yeniden inşa durumlarında silindirin çalışma alanından uzaklaştırılması ve işin tehlike bölgesi dışında yapılması tavsiye edilir.

Birimlerin kurulum, bağlantı, ayarlama, çalıştırma ve deneme aşamalarında hiçbir teknisyenin veya başka bir kişinin yanlışlıkla silindirleri çalıştıramayacağından emin olunmalıdır.

Aksesuar olarak belirtilmeyen ilave delikler, dişler veya bağlantılar ancak LANAMATIC AG'ye danıştıktan sonra uygulanabilir.

Eğer bir silindirin aşındırıcı toz veya asit benzeri maddelerin buharının yakınında çalıştırılması söz konusu olursa LANAMATIC AG'nin ön onayına ihtiyaç vardır.

Çarpaz bağlantı braketi vs.

Aksi halde çalışma yerinin güvenlik ve kaza önleme kuralları geçerlidir.

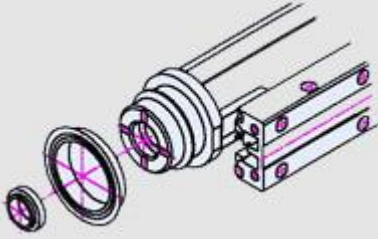
#### NOTLAR

Bu veriler ürün bilgisi olarak kullanmak içindir, yasal olarak tanınmış özellikler değildir.

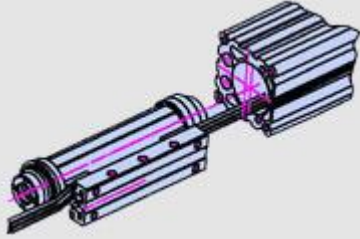
Eğer Kasıt veya ağır ihmâl söz konusu değilse zarar için tarafımıza yöneltilen herhangi bir talep hukuken değerlendirmeye alınmadan yok sayılacaktır.

Teknik değişikliklerin, kusurların ve hataların bütün hakları saklıdır.

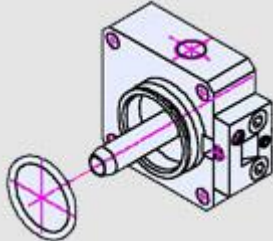
#### MONTAJ TALİMATI



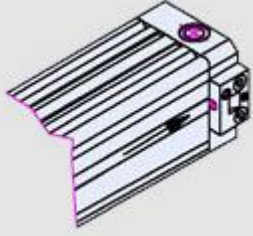
Piston keçelerini ve yastıklama halkasını biraz yağlayın.  
Piston keçesini pistonun üzerine bağlayın.  
Yastıklama halkasını kanalın içine takın.  
Halkanın küçük çapının dışarıda olmasına dikkat edin.



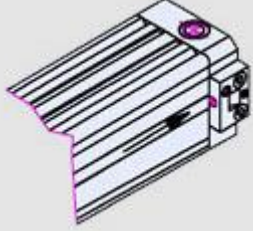
Sızdırmazlık bandını biraz yağlayın.  
Bir ucunu yukarı doğru bükerek kızaklı pistonun içine yerleştirin.  
Sızdırmazlık bandının ucunu boru profiline, ve kızaklı pistonu boru profilinin içine yerleştirin.



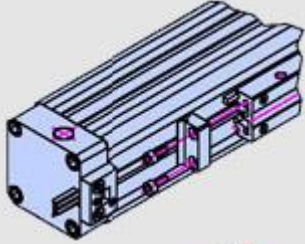
Arka kapağa, band kapağı ve yastıklama pimi önceden monte edilmiştir.  
O-Ringi yağlayın ve yerleştirin.



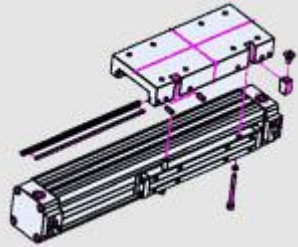
Kızaklı pistonu sona doğru itin ve arka kapağı yerleştirin.  
Bir tarafına yassı sızdırmazlık elemanını yerleştirin ve özel civataları sıkın.



Örtü bandını yerleştirin ve saplama vidası ile sıkıştırın.  
Kızaklı pistonun içinden geçirin.  
Tam boyuna getirin ve diğer taraftan sıkıştırın.



Sızdırmazlık bandını pense ile gererek çekin(yaklaşık uzunluğunun 0.5 - 1 % kadar) uzatın ve pimli saplama vidasıyla sabitleyin.  
Arta kalan sızdırmazlık bandını kesin.Yan sıyırıcıyı yerleştirin, ön sıyırıcıyı sıkın ve örtü bandı ile sıkıştırın.



Saplama vidasını yapıştırıcı ile (Loctite) sabitleyin.  
Yataklama kazağını silindirin üzerine sürün ve kızak çubuğunu yerleştirin ve saplama vidaları ile hafifçe ayarlayın.  
Plastik çekiç ile yataklama kazağına kenarından hafifçe vurun.  
boşluğu kontrol edin gerekli ise tekrarlayın.